



Informe ISSEG

#PresenteEnTuFuturo

2021

Lic. Diego Sinhue Rodríguez Vallejo

Gobernador del Estado



Consejo Directivo

Dr. Héctor Salgado Banda

Secretaría de Finanzas, Inversión y Administración

Presidente

C.P. Carlos Salvador Martínez Bravo

Secretaría de la Transparencia y Rendición de Cuentas

Arq. J. Jesús Oviedo Herrera

Secretaría de Desarrollo Social y Humano

Mtra. María Bertha Solórzano Lujano

Sindicato Nacional de Trabajadores de la Educación. Sección 45

Ing. Víctor Jiménez Ramírez

Asociación Sindical de Trabajadores Administrativos de la Universidad de Guanajuato (A.S.T.A.U.G.)

Lic. Alejandro Rivera Rivera

Federación de Sindicatos de los Trabajadores al Servicio del Estado de Guanajuato y sus Municipios (F.S.T.S.E.G.M.)

Lic. Ricardo Sergio de la Peña Rodríguez

Instituto de Seguridad Social del Estado de Guanajuato

Marzo de 2022

Guanajuato, Gto.

MENSAJE DEL DIRECTOR

El 2021 fue un año muy retador. La inflación alcanzó 7.36 por ciento anual, su mayor nivel en más de dos décadas. Esto, debido a una sustancial subida de los precios en algunos productos y servicios de la canasta básica, especialmente en los rubros de alimentos y energía.

Por otro lado, se materializó la proyección del estudio actuarial de un diferencial negativo entre los ingresos por cuotas y aportaciones y los egresos derivados del pago de pensiones, pagos únicos y gastos de administración. Este diferencial, que será creciente cada año, deberá cubrirse con los rendimientos del fondo de pensiones.

Ante las presiones inflacionarias, que se fueron agudizando en el segundo semestre del año, fue necesario emprender estrategias emergentes para incrementar los rendimientos del fondo de pensiones, a fin de garantizar que estuvieran alineados con los escenarios de rendimiento del Estudio Actuarial, entre 2 y 4 por ciento real anual.

Afortunadamente, en los últimos años hemos emprendido una estrategia para proteger las inversiones financieras del Instituto ante posibles choques inflacionarios. En particular, en los últimos tres años hemos incrementado la proporción de inversiones financieras en instrumentos utilizados, que cuentan con una protección natural de inflación. Al cierre de 2021 dicha proporción superó el 50% del valor de la cartera de inversiones. Esto generó un aumento importante en el valor de estos instrumentos financieros, que nos permitió mantener la trayectoria de la reserva con un alto grado de alineación respecto a las proyecciones del Estudio Actuarial.

Por otro lado, impulsamos el otorgamiento de préstamos y realizamos varios *webinars* orientados a difundir las ventajas de solicitar un préstamo del ISSEG, entre nuestros asegurados.

Finalmente, en Farmacias ISSEG logramos un resultado histórico superior a 300 millones de pesos de utilidades netas. Prácticamente hemos duplicado las utilidades en tres años.

Con las acciones emprendidas, logramos compensar el incremento en la inflación con mayores rendimientos y, con ello, logramos buenos resultados. La reserva actuarial generó un rendimiento estimado de 3.7% real, muy cercano al escenario optimista que marca el Estudio Actuarial, y dentro del rango establecido en el propio estudio, que va de 2% a 4% real anual.

Lic. Ricardo de la Peña Rodríguez
Director General del ISSEG

RESULTADOS ACTUARIALES Y CALIFICACIÓN CREDITICIA

Reforzamos la solidez del fondo de pensiones al **incrementar un año nuestra viabilidad actuarial -hasta el año 2083-** considerando un rendimiento de 4 por ciento real anual, gracias a los rendimientos obtenidos en nuestras inversiones financieras, comerciales y en los préstamos otorgados.

En el ISSEG somos ejemplo de fortaleza financiera. Las finanzas públicas del Gobierno del Estado no se ven comprometidas con el pago de las pensiones. Este es uno de los muchos factores por los cuales seguimos sustentando altas calificaciones crediticias otorgadas a nuestro Estado por parte de las agencias calificadoras internacionales **Standard & Poor's, Moody's, y Fitch Ratings** en sus reportes:

Resultados actuariales 2020 (Año de descapitalización)

Tasa de rendimiento	Estudio Actuarial 2020
2% real	2048
3% real	2054
4% real	2083

Fitch Ratings: AAA(mex)

"Guanajuato no presenta riesgos contingentes. Los pasivos por pensiones no se perciben como una contingencia, pues el sistema estatal de pensiones (ISSEG) tiene viabilidad financiera a largo plazo".¹

Standard & Poor's: mxAA+

"En nuestra opinión, Guanajuato tiene una posición presupuestaria más sólida en comparación con las de muchos otros estados mexicanos...la carga de las pensiones la atiende el Sistema de Pensiones del Estado, que está totalmente financiado hasta 2048, suponiendo una tasa de rendimiento de 2 por ciento y hasta el 2083 suponiendo una tasa de rendimiento de 4 por ciento según el último estudio actuarial de 2020 proporcionado por el Estado."²

Moody's: Aa1.mx negativa

"Fortalezas crediticias:

...

Niveles moderados de deuda y bajos pasivos por pensiones.

...

El periodo de suficiencia del patrimonio del Instituto de Seguridad Social del Estado de Guanajuato es en 2083, considerando un rendimiento real anual del 4 por ciento, año en el que el estado de Guanajuato tendría que realizar aportaciones extraordinarias para el pago de pensiones. Cabe mencionar que el Estado tiene una política activa para incrementar el fondo de reserva, a través del manejo de inversiones financieras y de otros activos (que incluyen créditos a empleados, estacionamientos, farmacias)."³

¹Fitch Ratings, (2021), "Fitch Ratifica las Calificaciones del Estado de Guanajuato". http://portalldgi.guanajuato.gob.mx/CuentaPublica/public/uploads/2021/ITDIF/97_ITDIF_2021/Fitch_2021.pdf.

²Standard & Poor's, (2021), "S&P Global Ratings revisó perspectiva de la calificación en escala nacional del Estado de Guanajuato a estable de negativa por políticas de deuda y financieras prudentes". http://portalldgi.guanajuato.gob.mx/CuentaPublica/public/uploads/2021/ITDIF/99_ITDIF_2021/S&P_2021.pdf.

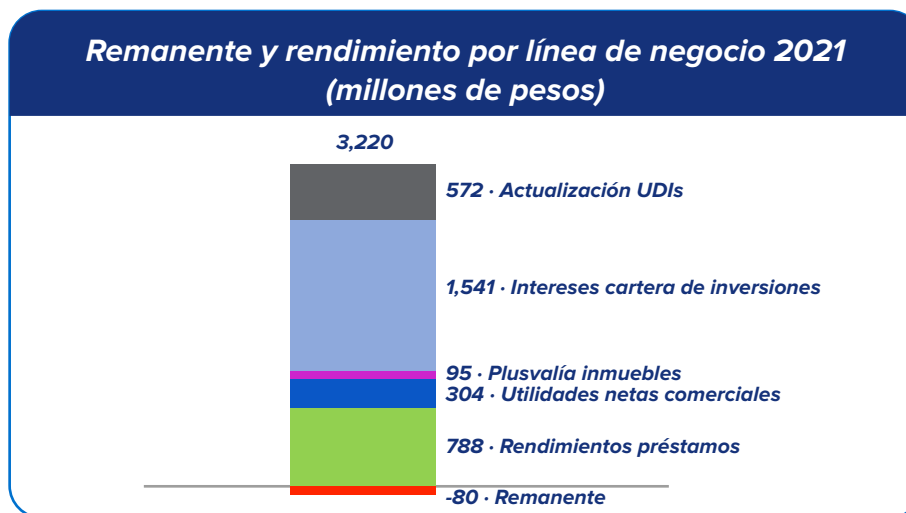
³Moody's, (2019), "Estado de Guanajuato (México). Actualización del análisis crediticio". http://portalldgi.guanajuato.gob.mx/CuentaPublica/public/uploads/2021/ITDIF/98_ITDIF_2021/Moody_por_ciento20s_2021.pdf

RESULTADOS FINANCIEROS

En 2021 el Instituto recibió ingresos por **cuotas y aportaciones por 3 mil 337 millones de pesos**, mientras que los **egresos institucionales** (pagos de pensiones, otros seguros y gastos de administración institucionales), fueron de **3 mil 417 millones de pesos**. Como resultado, se generó un diferencial negativo de 79 millones 780 mil pesos entre ingresos y egresos institucionales; contrario a los remanentes de cuota-aportación de los años anteriores, pero en sintonía con lo previsto en el Estudio Actuarial y con el comportamiento natural de un fondo de pensiones cuya población va envejeciendo.

Con las inversiones financieras, los préstamos y líneas de negocio, se lograron **rendimientos netos por 3 mil 300 millones de pesos⁴**, que contribuyen al fortalecimiento de nuestro fondo de pensiones:

- En la **cartera de inversiones financieras** se obtuvieron rendimientos por **2 mil 113 millones de pesos**: 1 mil 541 millones de intereses y 572 por actualización del valor de la UDI.
- En la cartera de **préstamos** se generaron rendimientos por **788 millones de pesos**.
- Las **unidades de negocios** generaron **utilidades netas por 304 millones de pesos** y **95 millones de pesos de plusvalías de los inmuebles**.



⁴La diferencia entre las utilidades reportadas en el estado de actividades y el desglose por inversión es de \$10.2 millones y proviene de los siguientes rubros: otros ingresos, otros gastos, depreciaciones y amortizaciones, monto aplicado al Fondo de Apoyo a Jubilados e intereses por ventas a crédito (CREDISSEG).

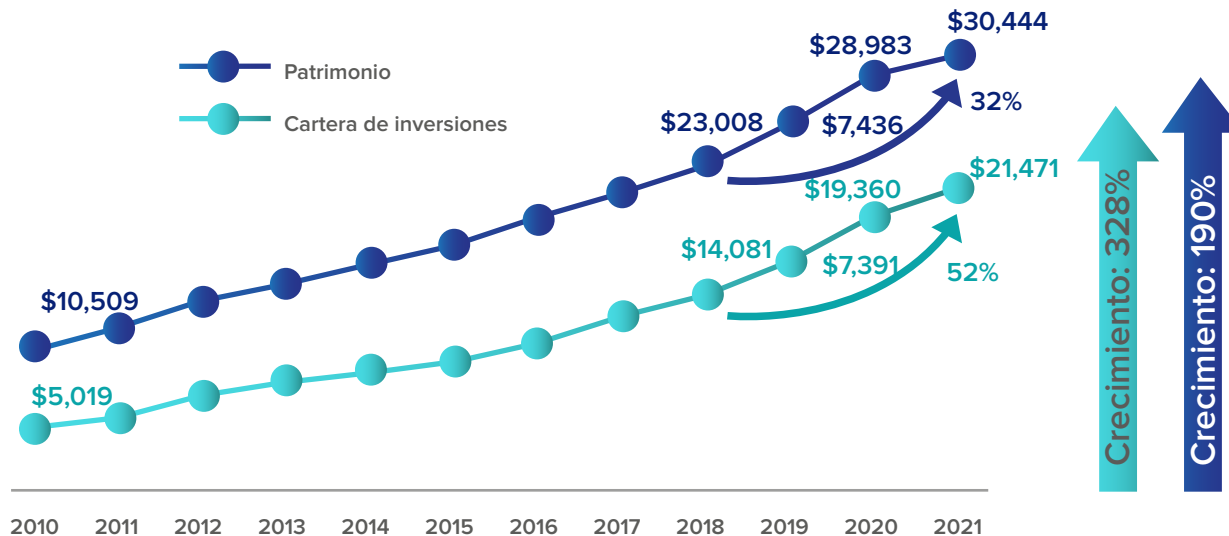
RESULTADOS ACTUARIALES Y CALIFICACIÓN CREDITICIA

Con estos rendimientos, **la cartera de inversiones financieras se incrementó 11 por ciento, superando los 21 mil 471 millones de pesos**, con un incremento de 2 mil 112 millones de pesos, **uno de los mayores incrementos de la última década.**

Asimismo, **el patrimonio del Instituto se incrementó 5 por ciento**, al pasar de **28 mil 983 millones de pesos** en diciembre de 2020 a **30 mil 444 millones de pesos** en diciembre de 2021, es decir aumentó 1 mil 461 millones.

En los últimos 3 años, **hemos logrado muy buenos resultados**, que nos han llevado a **incrementar la cartera de inversiones 52 por ciento (7,391 millones) y el patrimonio 32 por ciento (7,436 millones).**

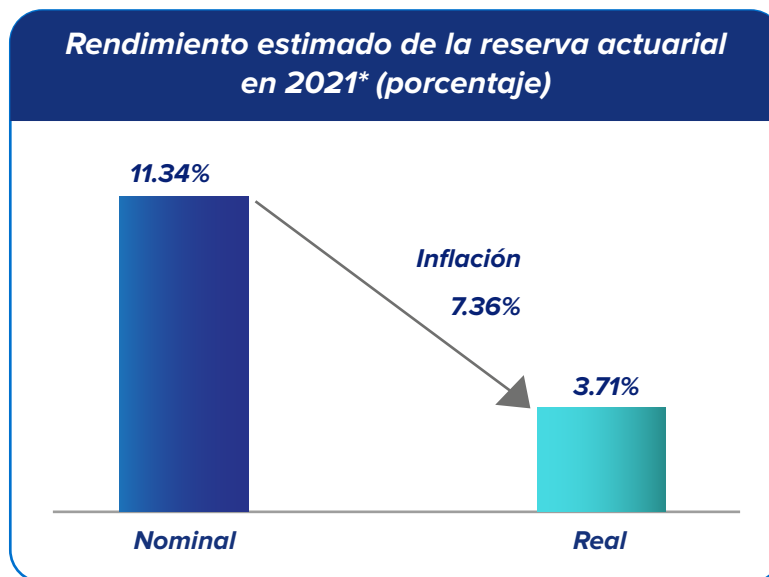
Patrimonio y cartera de inversiones 2010-2021
(millones de pesos)



En las inversiones financieras continuamos con la estrategia denominada “calce de inversiones” o “*Liability Driven Investment*” (LDI) con tres objetivos principales:

- a. **Obtener rendimientos que estén alineados con los supuestos del estudio actuarial.**
- b. **Mitigar los riesgos de liquidez de mediano y largo plazo**, a partir de inversiones financieras cuyos vencimientos coincidan con el monto requerido para el pago de las pensiones en el largo plazo.
- c. **Proteger las inversiones del Instituto ante posibles choques inflacionarios** que pudieran mermar la generación de rendimientos del fondo de pensiones.

Durante 2021, emprendimos estrategias emergentes para incrementar los resultados financieros ante las presiones inflacionarias observadas. Finalmente, con los resultados obtenidos, logramos un buen nivel de rendimientos, a pesar del alto nivel de inflación de 2021 (7.36 por ciento). El rendimiento estimado para la reserva actuarial fue de 11.34 por ciento nominal, que descontando la inflación, resulta en un **rendimiento real de 3.71 por ciento**; muy cercano al escenario óptimo que marca el Estudio Actuarial y dentro del rango establecido en el propio estudio, entre 2 y 4 por ciento real.



*Estimación preliminar

SEGUROS, PRESTACIONES Y SERVICIOS A LOS DERECHOHABIENTES

Durante 2021 **se garantizaron los seguros y prestaciones de 83 mil 894 derechohabientes** de 63 organismos afiliados: 65 mil 152 asegurados activos y 18 mil 742 jubilados y pensionados. Los asegurados activos disminuyeron 0.56 por ciento con relación a diciembre de 2020, en tanto que los pensionados aumentaron 6.1 por ciento, como resultado del proceso natural de envejecimiento demográfico de nuestra población afiliada.

Jubilaciones y pensiones

De enero a diciembre del 2021, el Instituto otorgó **1 mil 570 nuevas pensiones** a sus afiliados; principalmente pensiones por jubilación (52 por ciento), pensiones que se transfieren a beneficiarios por la muerte de algún pensionado (19 por ciento), y pensiones por vejez (14 por ciento), como se desglosa a continuación:

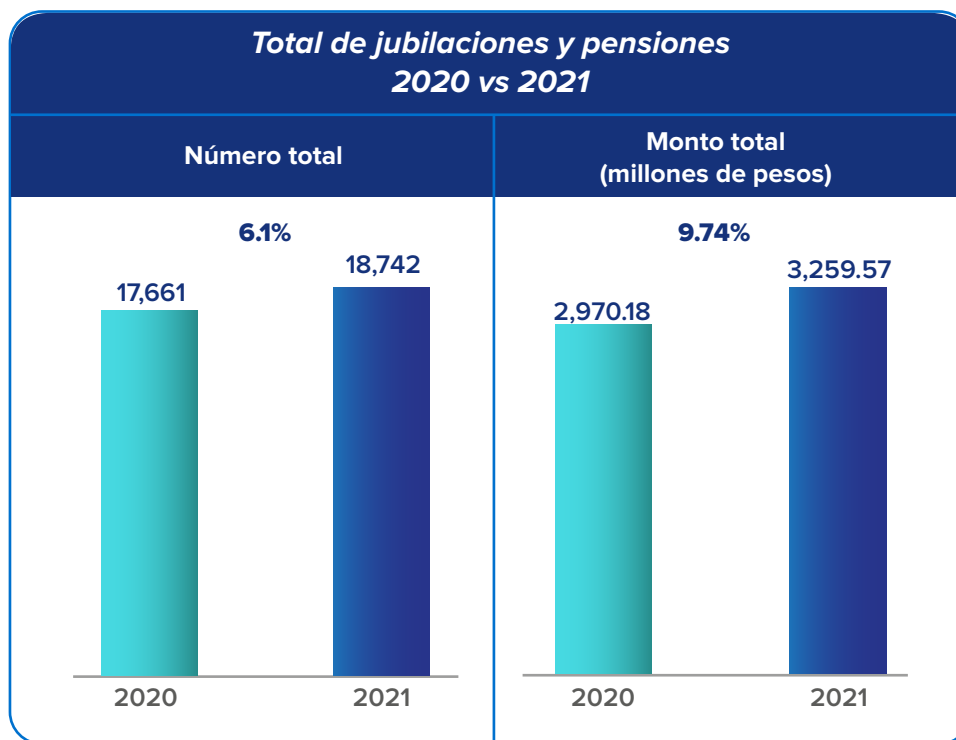
Pensiones otorgadas enero-diciembre 2021

Tipo de seguro	Número	Monto (Miles de pesos)
<i>Jubilación</i>	817	\$ 9,292.79
<i>Vejez</i>	217	\$ 1,865.88
<i>Riesgo de trabajo (incapacidad)</i>	30	\$ 110.75
<i>Riesgo de trabajo (muerte)</i>	50	\$ 456.00
<i>Invalidez</i>	58	\$ 353.75
<i>Muerte pensionado</i>	301	\$ 3,198.37
<i>Muerte activo</i>	97	\$ 1,238.44
Total	1,570	\$ 16,515.97



Jubilaciones y pensiones

Para hacer frente al pago de **18 mil 742 pensiones**, el ISSEG destinó recursos en 2021 **por 3 mil 260 millones de pesos**, un incremento de 9.7 por ciento en comparación con el monto erogado en 2020.



Continuamos cuidando la salud de nuestros jubilados y pensionados vulnerables al Covid-19, para cumplir con la responsabilidad de acreditar supervivencia ante el Instituto en enero y julio de cada año, y les ofrecemos mecanismos para facilitarles este trámite. Puede realizarse acudiendo a la farmacia ISSEG de su preferencia y acreditar supervivencia con su huella digital, o pueden aprovechar las herramientas tecnológicas en línea que están a su disposición para hacerlo desde su celular o computadora. Para los pensionados directos, tenemos una manera fácil y rápida para la acreditación de supervivencia en línea, solo es necesario tener 65 años de edad o más, y estar pensionado por jubilación, vejez o invalidez.

Casas de Jubilado y Programas para Jubilados y Pensionados

En 2021 concluimos la construcción de la Casa del Jubilado en Pénjamo, con una inversión 1 millón 363 mil pesos y realizamos el proyecto de rehabilitación y restauración de la Casa del Jubilado de la ciudad de Guanajuato Capital con una inversión de 501 mil pesos. Para la Casa del Jubilado de León, se formalizó el compromiso para la rehabilitación de la barda perimetral, con una inversión de 712 mil pesos.

Con estas acciones conservamos en óptimas condiciones los espacios para la activación física y sana convivencia de nuestras personas pensionadas y derechohabientes, debido a las particularidades actuales en materia de restricciones sanitarias.



Seguros de Vida y Gastos de Funeral

En 2021 otorgamos **658 pagos por seguro de vida** a los beneficiarios de nuestros asegurados en casos de fallecimiento, por un importe de 101 millones 852 mil pesos, es decir un 87.9 por ciento más que en 2020.

Además, apoyamos a las familias de nuestros pensionistas directos con **446 ayudas para gastos de funeral** por 15 millones 343 mil pesos, lo que representa un incremento de 77.9 por ciento respecto a 2020.

Préstamos y Créditos Complementarios

Nuestros asegurados y pensionados tienen en el ISSEG una opción segura, fácil y económica para enfrentar dificultades financieras. Este año continuamos con las citas en línea para préstamos, y lanzamos campañas específicas para acercar a nuestros derechohabientes la información de las opciones que tienen a su alcance.

Para continuar apoyando la economía de nuestros asegurados y pensionados, mantuvimos la **disminución de las tasas de interés para los nuevos préstamos** aprobada por el Consejo Directivo en 2020, con tasas de interés de 13 por ciento en préstamos personales, 10 por ciento en préstamos con garantía hipotecaria y 16 por ciento en créditos complementarios, muy inferiores a las tasas observadas en el mercado crediticio, que además presentaron una tendencia al alza en los últimos meses de 2021.

Este año otorgamos **42 mil 133 préstamos por más de 3 mil 97 millones de pesos**, de los cuales 37 mil 424 fueron préstamos personales, 4 mil 62 créditos complementarios y 647 préstamos con garantía hipotecaria.

Préstamos otorgados enero-diciembre 2021		
Tipo de préstamo	Número	Monto (Miles de pesos)
Préstamos personales	37,424	\$ 2,579,580
Créditos complementarios	4,062	\$ 59,533
Préstamos con garantía hipotecaria	647	\$ 457,984
Total	42,133	\$ 3,097,096

En el último trimestre del año incrementamos la promoción de los préstamos y créditos ISSEG con el *webinar* “Préstamos ISSEG: Ventajas y beneficios”, mediante el cual nos acercamos a nuestros asegurados para explicar las distintas opciones de préstamos y créditos que ofrecemos, así como las ventajas y facilidades administrativas para obtenerlos.

Fondo Especial y Solidario

El Fondo Especial y Solidario protege a nuestros asegurados en la liquidación de sus adeudos de préstamos y créditos ISSEG en casos de invalidez, muerte, e incapacidad total y permanente. En 2021 con este fondo, **se liquidaron 847 préstamos**: 707 préstamos personales por 40 millones 85 mil pesos, 118 préstamos hipotecarios por 33 millones 695 mil pesos, 21 créditos complementarios por 159 mil pesos y 1 préstamo de plan de permanencia por 29 mil pesos.



SERVICIOS FINANCIEROS

Ahorro voluntario

El programa de Ahorro Voluntario ISSEG contribuye a fortalecer las finanzas de nuestros asegurados y otorga rendimientos equivalentes a la tasa CETES de 28 días, superiores a los ofrecidos en el mercado bancario. Durante este año se unieron 831 nuevos ahorradores y al cierre de 2021 contamos con **19 mil 9 ahorradores activos** con un monto global ahorrado de **707 millones 621 mil pesos**.



Credisseg

Credisseg es un esquema de crédito sin cobro de financiamiento para la adquisición de productos que se ofertan en nuestra cadena de Farmacias ISSEG; en 2021, con este esquema **financiamos compras por 85 millones 544 mil 357 pesos** con las que asegurados activos y pensionados directos adquirieron sus medicamentos sin tener que realizar el pago de manera inmediata y pudieron pagar hasta en cuatro o seis quincenas sin intereses, respectivamente.

Pago de Remesas

En Farmacias ISSEG nos consolidamos como un medio para mejorar la calidad de vida de las familias de los migrantes guanajuatenses, con una opción económica y digna de confianza en el pago de remesas, con 202 puntos de atención. En 2021 pagamos **1 mil 310 millones de pesos de 243 mil 654 remesas**, que generaron comisiones por 6 millones 751 mil pesos, que fortalecieron nuestro fondo de pensiones. Además, otorgamos **10 mil 763 de tarjetas de descuento** en Farmacias ISSEG a los familiares de los migrantes en el marco del programa Club Migrante.



Sistema de Pagos Anticipados a Proveedores (SAPA)

Con el sistema de Pagos Anticipados SAPA ponemos a disposición de los proveedores del ISSEG un sistema que permite el descuento electrónico inmediato de sus solicitudes de pago, eliminando la utilización de los intermediarios financieros, realizando todo el proceso mediante nuestro portal donde el proveedor podrá consultar sus documentos negociables para pago. En 2021 con este Sistema generamos ingresos para el fondo de pensiones por **5 millones 140 mil pesos** y ofrecemos de esta manera, una alternativa de descuento electrónico de facturas a proveedores del ISSEG.

Servicio de Recaudación de Contribuciones

En Farmacias ISSEG facilitamos a la población guanajuatense el pago de sus contribuciones y atendimos **1 millón 185 mil 24 operaciones por 635 millones 982 mil pesos.**

Además, apoyamos en los procesos de recaudación de Juntas de Agua, Ayuntamientos, Fondos y otros Organismos Públicos Descentralizados. En 2021 recibimos pagos por estos conceptos por **388 millones 351 mil pesos, correspondiente a 440 mil operaciones.**

Programa de Pago de Becas Sistema Único de Becas (SUBE)

A través de nuestra cadena de farmacias también apoyamos al Sistema Único de Becas JuventudEsGto SUBE y entregamos **28 mil 860 apoyos** en todo el Estado por un total de **38 millones 503 mil pesos.**

Convenio Interinstitucional con la Universidad de Guanajuato y Programa de Pago de Becas

Continuamos con el convenio que se tiene con la Universidad de Guanajuato (UG) para facilitar el pago de los servicios para la comunidad universitaria, así como el pago de becas a sus estudiantes. En 2021, en Farmacias ISSEG, recibimos pagos por inscripciones y servicios generales por un monto de **50 millones 924 mil pesos.**

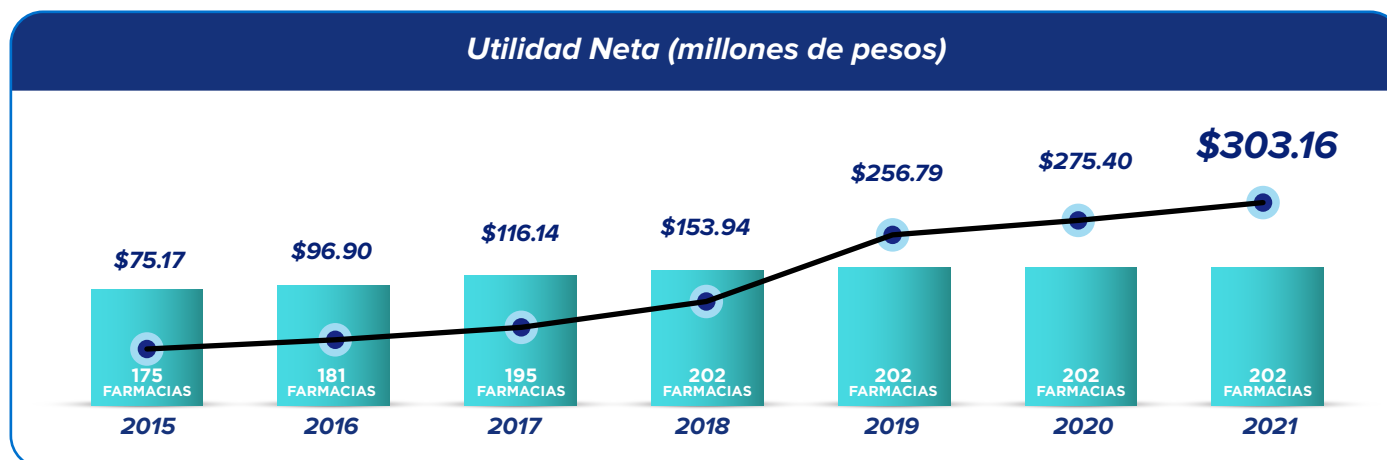
Además, con el pago de Becas Universidad de Guanajuato entregamos **7 mil 804 apoyos** en todo el Estado por un total de **13 millones 976 mil pesos.**



UNIDADES DE NEGOCIO

Farmacias ISSEG

Con 202 sucursales de Farmacias ISSEG -193 distribuidas en los 46 municipios del Estado de Guanajuato, 5 en Michoacán, 2 en Jalisco y 2 en Querétaro- logramos una participación del 35 por ciento del mercado farmacéutico en Guanajuato durante los últimos años. En 2021 generamos ingresos por **3 mil 640 millones de pesos**, un incremento de 1.5 por ciento respecto al año anterior y **utilidades netas por 303 millones de pesos**, que representan un incremento de 10 por ciento en comparación con 2020.



Además, seguimos impulsando la venta en línea en Farmacias ISSEG y ampliamos la cobertura a 38 municipios para acercar los medicamentos y productos básicos a nuestros clientes y facilitarles quedarse en casa.

En Farmacias ISSEG nos esforzamos por ser la mejor opción en precios y contribuir en la economía de las y los guanajuatenses. Un estudio de mercado, certificado ante Notario Público, demuestra que **en Farmacias ISSEG tenemos 6 de cada 10 productos más baratos⁵** en comparación con las principales cadenas farmacéuticas y autoservicios con presencia en el Estado. Por otro lado, otorgamos un descuento del 10 por ciento en las compras de todos los pensionados.



⁵Comprando con la Tarjeta Club ISSEG

Seguimos promoviendo la Tarjeta Club ISSEG, totalmente gratis, con la que otorgamos hasta el 15 por ciento de descuento en más de 3 mil 500 productos a todos nuestros clientes. Con estas estrategias apoyamos la economía de los guanajuatenses, con **descuentos por un monto global de 25 millones de pesos durante 2021.**

Adicionalmente, a través de nuestra cadena de Farmacias, continuamos apoyando el programa Vales Grandeza que implementó Gobierno del Estado en apoyo a la población ante la crisis generada por los efectos del COVID-19.

Estacionamientos, Plazas y Centros Comerciales

Durante 2021 los estacionamientos generaron ingresos por **42 millones 936 mil pesos y una utilidad neta por 8 millones 129 mil pesos.**

La operación de centros comerciales y arrendamientos generó ingresos por **28 millones 410 mil pesos**, sin embargo los resultados netos continúan afectados por la contingencia, con pérdidas netas de 2 millones 870 mil pesos y de 4 millones 217 mil pesos en el Parque Funerario.



OTRAS ACCIONES RELEVANTES

Calidad en el servicio

En 2021 continuamos con la implementación de buenas prácticas en el ISSEG, y fuimos distinguidos con los siguientes reconocimientos por parte de la Secretaría de Transparencia y Rendición de Cuentas (STRC) del Gobierno del Estado de Guanajuato:



- Primer Lugar en la implementación del Modelo SIGUE GTO de Calidad en la Gestión 2021 en la categoría "Entidades", y un segundo lugar en el ranking general de la categoría "Dependencias", dentro del evento de reconocimientos al Desarrollo de la Gestión Pública Estatal y Municipal 2021.

- Segundo Lugar en el Programa MAS - Mejor Atención y Servicio, en la categoría Estatal de Trámites para nuestro Módulo Central.

Vanguardia en Seguridad Social

El ISSEG es un referente en materia de pensiones a nivel nacional. En 2017 impulsamos la creación de la Organización Nacional de Instituciones Estatales de Seguridad Social (ONIESS) y desde entonces hemos participado activamente como parte de la Comisión Permanente; durante 2021, a cargo de la Vicepresidencia de Estudios Actuariales y Económicos.

ANADIM

En Farmacias ISSEG nos mantenemos como miembros activos de la Asociación Nacional de Distribuidores de Medicina, ANADIM, que agrupa a las principales empresas mexicanas del mercado farmacéutico.

Por cuarto año consecutivo, Farmacias ISSEG forma parte de la Mesa Directiva de ANADIM; a cargo de la Secretaría General desde el año 2019 y previamente, de la Presidencia. Con ello, consolidamos la presencia de nuestra cadena de farmacias en la Asociación de detallistas más importante en el país.

